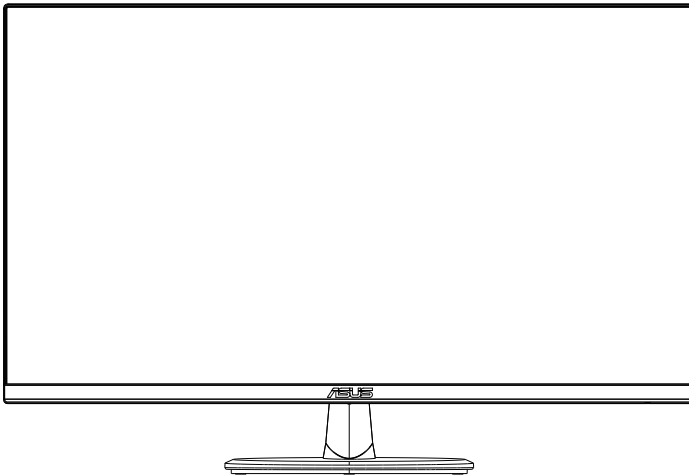


ASUS®

Серія VP289

Монітор з РК-дисплеєм

**Посібник
користувача**



HDMI™
HIGH-DEFINITION MULTIMEDIA INTERFACE

Зміст

Примітки	iii
Інформація про безпеку.....	v
Догляд і чищення	vii
1.1 Ласкаво просимо!.....	1-1
1.2 До комплекту входять	1-1
1.3 Збирання монітора.....	1-2
1.4 Підключення кабелів	1-3
1.4.1 Ззаду на моніторі з РК-дисплеєм	1-3
1.5 Знайомство з монітором	1-4
1.5.1 користування кнопками контролю	1-4
2.1 Відкріплення кронштейна/підставки (для монтажу на стіну VESA)	2-1
2.2 Регулювання монітора	2-2
2.3 Зовнішні габарити	2-3
3.1 Екранне меню.....	3-1
3.1.1 Як зробити переналаштування.....	3-1
3.1.2 Знайомство з функціями EM	3-2
3.2 Технічні характеристики.....	3-11
3.3 Усунення несправностей (розповсюджені питання).....	3-12
3.4 Список підтримуваного хронометражу.....	3-13

Авторські права © 2019 ASUSTeK COMPUTER INC. Всі права застережено.

Жодну частину цього посібника, включаючи описані в ньому виробі і ПЗ, не може бути відтворено, передано, переписано, збережено у файлообмінній системі або перекладено іншою мовою у будь-якій формі і будь-яким способом, окрім документації, яку покупці тримають для подальшого користування, без прямої письмової згоди ASUSTeK COMPUTER INC. («ASUS»).

Гарантію та обслуговування не буде подовжено, якщо: (1) виріб ремонтували, модифікували або змінювали, окрім ремонту, модифікації та змін, авторизованих письмовою згодою від ASUS; або (2) серійний номер виробу стерто або він відсутній.

ASUS НАДАЄ ЦЕЙ ПОСІБНИК «ЯК Є», БЕЗ БУДЬ-ЯКИХ ГАРАНТІЙ, ЯК ВИСЛОВЛЕНИХ, ТАК І ТИХ, ЩО МАЮТЬСЯ НА УВАЗІ, ВКЛЮЧАЮЧИ, ТА НЕ ОБМЕЖУЮЧИСЬ ГАРАНТІЯМИ АБО ЗОБОВ'ЯЗАННЯМИ ЩОДО ПРИДАТНОСТІ ДО ПРОДАЖУ АБО ВІДПОВІДНОСТІ ПЕВНИМ ЦІЛЯМ. ЗА ЖОДНИХ УМОВ ASUS, ЙОГО ДИРЕКТОРИ, СЛУЖБОВЦІ, НАЙМАНІ РОБІТНИКИ АБО АГЕНТИ НЕ НЕСУТЬ ВІДПОВІДАЛЬНОСТІ ЗА БУДЬ-ЯКІ НЕПРЯМІ, ОСОБЛИВІ, ВИПАДКОВІ АБО НАСЛІДКОВІ ПОШКОДЖЕННЯ (ВКЛЮЧАЮЧИ ПОШКОДЖЕННЯ ЧЕРЕЗ ВТРАТУ ДОХОДУ, БІЗНЕСУ, ПРИДАТНОСТІ ДО ВИОКРИСТАННЯ АБО ДАНИХ, ПЕРЕБОЇ В РОБОТІ БІЗНЕСУ ТОЩО), НАВІТЬ ЯКЩО ASUS ПОПЕРЕДЖАЛИ ПРО МОЖЛИВІСТЬ ПОДІБНИХ ПОШКОДЖЕНЬ, СПРИЧИНЕНИХ БУДЬ-ЯКИМ ДЕФЕКТОМ АБО ПОМИЛКОЮ В ЦЬОМУ ПОСІБНИКУ АБО ВИРОБІ.

ТЕХНІЧНІ ХАРАКТЕРИСТИКИ ТА ІНФОРМАЦІЮ В ЦЬОМУ ПОСІБНИКУ ПІДГОТОВАНО ЛИШЕ ДЛЯ ІНФОРМУВАННЯ, І ЇХ МОЖЕ БУТИ ЗМІНЕНО БУДЬ-КОЛИ БЕЗ ПОПЕРЕДЖЕННЯ, І ЇХ НЕ СЛІД ВВАЖАТИ ЗОБОВ'ЯЗАННЯМИ З БОКУ ASUS. ASUS НЕ НЕСЕ ЖОДНОЇ ВІДПОВІДАЛЬНОСТІ ТА НЕ ДАЄ ЗОБОВ'ЯЗАНЬ ЩОДО БУДЬ-ЯКИХ ПОМИЛОК АБО НЕТОЧНОСТЕЙ, ЩО МОЖУТЬ ЗУСТРІТИСЯ В ЦЬОМУ ПОСІБНИКУ, ВКЛЮЧАЮЧИ ОПИС ВИРОБІВ І ПЗ В НЬОМУ.

Вироби та назви компаній, згадані в цьому посібнику, можуть бути або можуть не бути зареєстрованими торговими марками або захищеними авторськими правами відповідних компаній, і використовуються лише для визначення і пояснення та на користь власників, без жодної спроби порушити їхні права.

Примітки

Заява Федеральної Комісії Зв'язку США (FCC)

Цей пристрій відповідає Частині 15 Правил FCC. Робота можлива за виконання наступних двох умов:

- Цей пристрій не може створювати шкідливої інтерференції, та
- Цей пристрій мусить приймати будь-яку отримувану інтерференцію, включаючи таку, що може спричинити небажану роботу пристрою.

Це обладнання було тестовано і визнано таким, що відповідає обмеженням для цифрових пристроїв Класу В згідно Частини 15 Правил FCC. Ці обмеження створено, щоб надати достатній захист проти шкідливої інтерференції в житловому секторі. Це обладнання створює, використовує і може випромінювати енергію радіочастот. Якщо його встановлено і експлуатовано без дотримання інструкцій виробника, це може спричинити шкідливу інтерференцію з радіозв'язком. Проте нема гарантії, що інтерференція не виникне в певній інсталяції. Якщо це обладнання спричинило шкідливу інтерференцію з прийомом радіо-або телесигналу, що можна визначити, вимкнувши і знову увімкнувши обладнання, користувачам рекомендовано виправити інтерференцію одним із наступних способів:

- Переорієнтувати або перемістити антену прийому.
- Збільшити відстань між обладнанням і приймачем.
- Підключіть обладнання до розетки іншої електромережі, ніж та, до якої підключено приймач.
- Зверніться по допомогу до розповсюджувача або досвідченого техника із радіо/телекомунікацій.



ПРИМІТКА: Цей монітор має сертифікат ENERGY STAR.

Цей виріб відповідає вимогам ENERGY STAR на фабричних налаштуваннях за замовчуванням, які можна відновити функцією «Factory Reset» (Скидання на фабричні) в EM. Змінюючи фабричні налаштування за замовчуванням або активуючи інші функції, можна збільшити енергоспоживання, і це перевищить ліміт, визначений ENERGY STAR.

Заява Канадського Департаменту Зв'язку

Цей цифровий апарат не перевищує обмежень для Класу В щодо випромінювання радіошумів з цифрового пристрою, встановлених у Правилах Регулювання Радіоінтерференції Канадського Департаменту Зв'язку.

Цей цифровий пристрій Класу В відповідає Канадським ICES-003.



Декларація відповідності

Цей пристрій відповідає вимогам, викладеним у Директиві ради про наближення законодавств країн-членів щодо електромагнітної сумісності (Council Directive on the Approximation of the Laws of the Member States relating to Electromagnetic Compatibility - 2014/30/EU), Директиві про низьку напругу (Low-voltage Directive - 2014/35/EU), Директиві ErP Directive (2009/125/EC) і Директиві RoHS (про вміст шкідливих речовин) (2011/65/EU). Цей виріб пройшов тестування і був визначений як такий, що відповідає гармонізованим стандартам для обладнання інформаційних технологій. Ці гармонізовані стандарти опубліковані у Директивах офіційного журналу Європейського Союзу.

Символ заяви Директиви щодо відпрацьованого електричного й електронного обладнання

Цей символ на виробі або його упаковці позначає, що виріб не можна викидати з іншим побутовим сміттям. Натомість вашим обов'язком є утилізувати спрацьоване обладнання, передавши його у призначені пункти прийому для переробки спрацьованого електронного та електричного обладнання. Роздільний збір і переробка спрацьованого обладнання від моменту утилізації допоможуть зберегти природні ресурси і забезпечити таку переробку, яка захистить здоров'я людей і довкілля. Де можна здати спрацьоване обладнання, дізнайтеся у міській раді, службі утилізації відходів або у магазині, де ви придбали виріб.



AEEE yönetmeliğine uygundur

Інформація про безпеку

- Перш ніж встановити монітор, уважно прочитайте всі документи з комплекту.
- Щоб запобігти пожежі або удару електрострумом, ніколи не піддавайте монітор дії дощу або вологи.
- Ніколи не намагайтеся відкрити корпус монітора. Небезпечно висока напруга всередині монітору може спричинити серйозні травми.
- Якщо джерело живлення пошкоджено, не намагайтеся полагодити його самостійно. Зверніться до кваліфікованого техника або до розповсюджувача.
- Перш ніж користуватися виробом, переконайтеся, що всі кабелі правильно підключено, і шнур живлення не пошкоджено. Якщо ви помітили будь-яке пошкодження, негайно зверніться до розповсюджувача.
- Отвори і щілини ззаду і вгорі на корпусі надано для вентиляції. Не блокуйте ці отвори. Ніколи не розташовуйте виріб поруч із/над батареєю або іншим джерелом тепла, якщо там не забезпечується достатньої вентиляції.
- Монітор мусить працювати лише від того типу джерела живлення, яке вказано на ярлику. Якщо ви не впевнені щодо типу живлення у вашій оселі, зверніться до розповсюджувача або місцевої енергетичної компанії.
- Користуйтеся правильною штепсельною виделкою, що відповідає місцевому стандарту живлення.
- Не перевантажуйте подовжувачі та трійники. Перевантаження може спричинити пожежу або удар електрострумом.
- Уникайте пилу, вогкості та надмірних температур. Не розташовуйте монітор у будь-яких місцях, де він може намокнути. Розташуйте монітор на стійкій поверхні.
- Вимикайте пристрій з розетки під час грози або коли ним не користуються протягом тривалого часу. Це захистить монітор від пошкодженнь через викиди напруги.
- Ніколи не просовуйте жодних предметів і не проливайте рідини в отвори на корпусі монітора.
- Щоб забезпечити задовільну роботу, користуйтеся монітором лише із комп'ютерами зі списку UL, що мають правильно сконфігуровані з'єднувачі, позначені 100 - 240 В змінного струму.
- Розетка електромережі мусить розташовуватися поруч із обладнанням, і доступ до неї мусить бути вільним
- Якщо з монітором виникли технічні проблеми, зверніться до кваліфікованого техника або до розповсюджувача.

- Подбайте про заземлення розетки, перш ніж вмикати в неї силовий кабель. Також, відключаючи підключення із заземленням, переконайтеся, що цілком витягли штепсельну виделку з розетки.

УВАГА

Користування іншими, окрім вказаних, навушниками або гарнітурою може спричинити втрату слуху через надмірний тиск звуку.

Перевірте, що розподільний щит оснащений запобіжником з номінальними значеннями 120/240 В, 20 А (макс.).

Якщо шнур живлення має штепсельну виделку з 3 контактами, увімкніть шнур до заземленої розетки з 3 контактами. Не вимикайте контакт шнура для заземлення, до прикладу, не приєднуйте адаптер з 2 контактами. Заземлення - це важливий засіб безпеки.

Заява про обмеження застосування небезпечних речовин (Індія) Цей виріб відповідає Правилам (Поводження) щодо Е-відходів 2016 для Індії, які забороняють застосування свинцю, ртуті, шестивалентного хрому, полібромованих біфенілів (PBBs) і полібромованих біфеніл етерів (PBDEs) у концентрації вище 0,1 % маси гомогенних матеріалів і 0,01 % маси гомогенних матеріалів для кадмію, окрім виключень, вказаних у Розкладі 2 Правил.

Догляд і чищення

- Перш ніж підняти або переміщувати монітор, краще відключити кабелі та шнур живлення. Дотримуйтеся правильної техніки підймання, коли переміщуєте монітор. Підіймаючи або переносячи монітор, беріться за краї монітора. Не піднімайте дисплей за підставку або шнур.
- Чищення. Вимкніть монітор і вийміть з розетки шнур живлення. Очистіть поверхню монітора нежорсткою ганчіркою без ворсу. Застарілі плями можна видалити ганчіркою, зволоженою м'яким очисним засобом.
- Уникайте очисних засобів, що містять алкоголь або ацетон. Користуйтеся очисним засобом для РК-дисплеїв. Ніколи не бризкайте очисним засобом прямо на екран, оскільки він може просякнути всередину монітора і спричинити удар електрострумом.

Наступні прояви є нормальними для монітора:

- Екран може мерехтити під час першого користування через властивості люмінесцентного світла. Вимкніть перемикач живлення і знову увімкніть його, щоб переконатися, що мерехтіння зникло.
- Ви можете помітити трохи нерівномірну яскравість екрану залежно від використовованого шаблону робочого столу.
- Коли одне зображення показано протягом багатьох годин, після перемикання зображення на екрані може лишитися залишок попереднього зображення. Екран потроху відновиться, або можна вимкнути живлення на декілька годин.
- Коли екран чорніє, мерехтить або не може більше працювати, зверніться до розповсюджувача або сервісного центру, щоб це полагодити. Не ремонтуйте екран самостійно!

Умовні позначення в цьому посібнику



УВАГА: інформація, як запобігти травмам, виконуючи завдання.



ЗАСТЕРЕЖЕННЯ: Інформація, як запобігти пошкодженню компонентів, виконуючи завдання.



ВАЖЛИВО: Правила, яких НЕОБХІДНО дотримуватися, щоб виконати завдання.



ПРИМІТКА: Підказки та додаткова інформація, що допоможуть виконати завдання.

Де дізнатися більше

З наступних джерел ви отримаєте додаткову інформацію, а також поновлення для виробу і ПЗ.

1. Веб-сайти ASUS

Веб-сайти ASUS у всьому світі надають поновлену інформацію про апаратне і програмне забезпечення ASUS. Див.

<http://www.asus.com>

2. Додаткова документація

До комплекту виробу може входити додаткова документація, надана розповсюджувачем. Ця документація не є частиною стандартного комплекту.

Обладнання відповідає вимогам Технічного регламенту щодо обмеження використання деяких небезпечних речовин в електричному та електронному обладнанні, затвердженого постановою Кабінету Міністрів України від 3 грудня 2008 № 1057

1.1 Ласкаво просимо!

Дякуємо за придбання монітора з РК-дисплеєм ASUS®!

Найновіший широкоекранний монітор з РК-дисплеєм від ASUS надає чистіший, ширший і яскравіший дисплей, а також особливі характеристики, що покращують перегляд.

Ці характеристики монітора подарують вам зручність та неймовірні ефекти під час перегляду!

1.2 До комплекту входять

Перевірте упаковку на наявність наступних елементів:

- ✓ Монітор з РК-дисплеєм
- ✓ Стислий посібник з експлуатації
- ✓ Гарантійний талон
- ✓ 1x Шнур живлення
- ✓ 1x Кабель DisplayPort (додатково)
- ✓ 1x Кабель HDMI (додатково)



-
- Якщо будь-який із перерахованих вище елементів пошкоджено або відсутній, негайно зверніться до розповсюджувача.
-

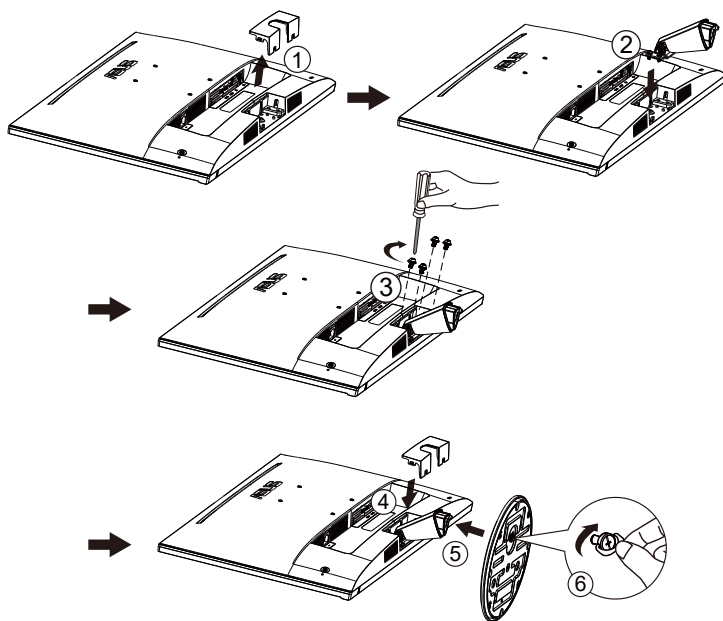
1.3 Збирання монітора

Щоб зібрати монітор:



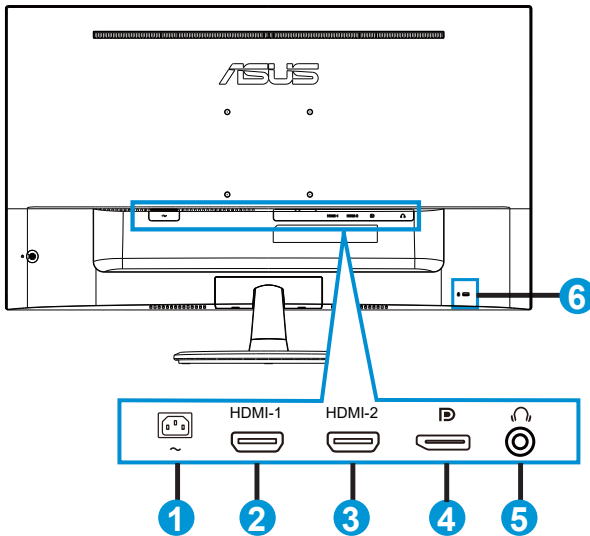
- Під час збирання кронштейна/основи монітора рекомендуємо тримати монітор всередині упаковки з пінополістиролу.

1. Зрівняйте отвір гвинта на кронштейні з гвинтом з комплекту на основі. Потім вставте основу до кронштейну.
2. Зафіксуйте основу кронштейну, затягнувши гвинт з комплекту.



1.4 Підключення кабелів

1.4.1 Ззаду на моніторі з РК-дисплеєм

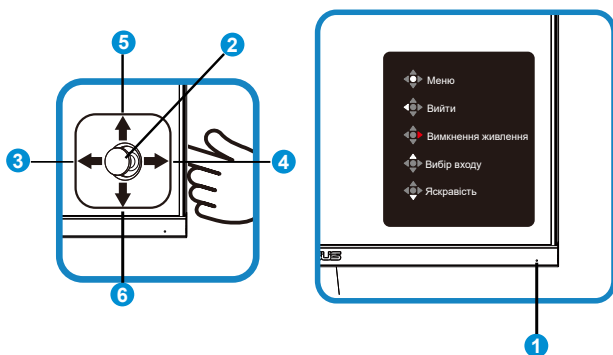


1. Порт входу змінного струму
2. Порт HDMI-1
3. Порт HDMI-2
4. DisplayPort
5. Порт виходу навушників
6. Замок Kensington

1.5 Знайомство з монітором

1.5.1 користування кнопками контролю

Контрольною кнопкою ззаду на моніторі регулюйте налаштування зображення.



1. Індикатор живлення:

- Значення кольорів індикаторів подано в таблиці нижче.

Статус	Опис
Білий	УВІМК.
Бурштиновий	Режим очікування
ВИМК.	ВИМК.

2. Центральна кнопка:

- Натисніть цю кнопку, щоб увійти до ЕМ.

3. Ліва кнопка:

- Вийти з екранного меню (ЕМ) або повернутися на попередній рівень.

4. Права кнопка:

- Ярлик Вимкнення живлення.
- Увійти до опції наступного рівня.

5. Клавіша Вгору:

- Ярлик вибору входу.
- Перехід на опцію вгору або збільшення значення опції.

6. Клавіша Вниз:

- Ярлик яскравості
- Перехід на опцію вниз або зменшення значення опції.

- Ярлик Блокування клавіш. Натисніть і утримуйте протягом 5 секунд, щоб активувати/вимкнути Keys Lock (Блокування клавіш).



Для увімкнення монітора можна натиснути кнопку 5 напрямків у будь-якому напрямку.

2.1 Відкріплення кронштейна/підставки (для монтажу на стіну VESA)

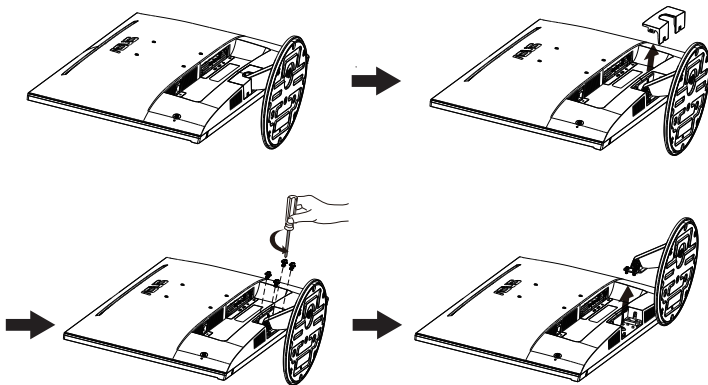
Знімну підставку цього монітора спеціально створено для монтажу на стіну VESA.

Щоб відкріпити кронштейн/підставку

1. Відключіть живлення і сигнальні кабелі. Обережно покладіть монітор екраном вниз на чистому столі.
2. Викруткою зніміть чотири гвинти з кронштейна і відкріпіть кронштейн/підставку від монітора.



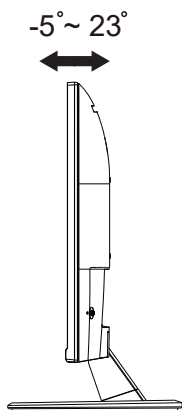
- Радимо застелити стіл м'якою тканиною, щоб запобігти пошкодженню монітора.
- Тримайте підставку монітора, поки знімаєте гвинти.



- Набір для монтажу на стіну VESA (100 x 100 мм) слід купувати окремо.
- Користуйтеся лише кронштейном для монтажу на стіну UL з мінімальною масою/навантаженням 12 кг (Розмір гвинта: M4 x 10 мм).

2.2 Регулювання монітора

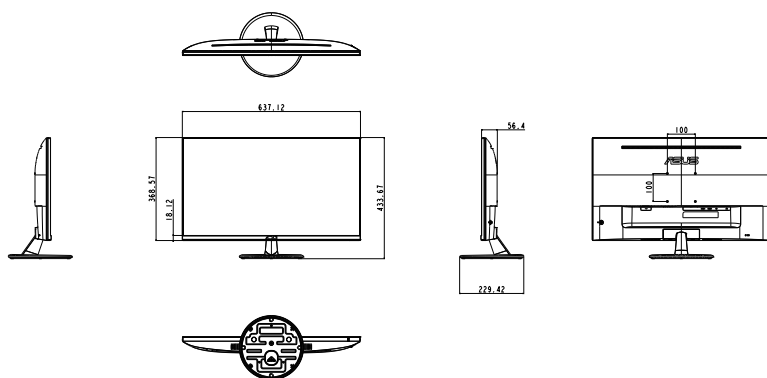
- Щоб забезпечити найкращий перегляд, радимо розташувати монітор просто перед обличчям, а потім відрегулювати монітор під найзручнішими для вас кутом.
- Утримуйте підставку, щоб монітор не впав, коли ви змінюєте його кут.
- Можна відрегулювати кут монітора від $+23^\circ$ до -5°



Нормально, якщо монітор трохи трясеться, коли ви регулюєте кут перегляду.

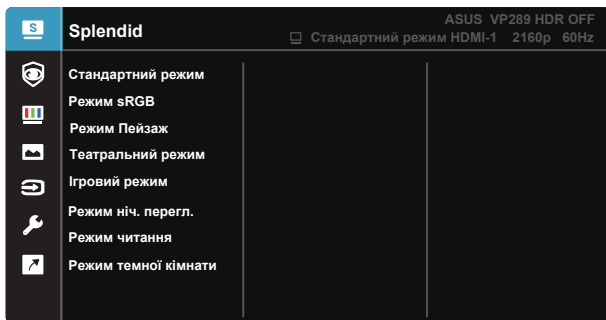
2.3 Зовнішні габарити

Одиниці вимірювання: мм [дюйми]



3.1 Екранне меню

3.1.1 Як зробити переналаштування

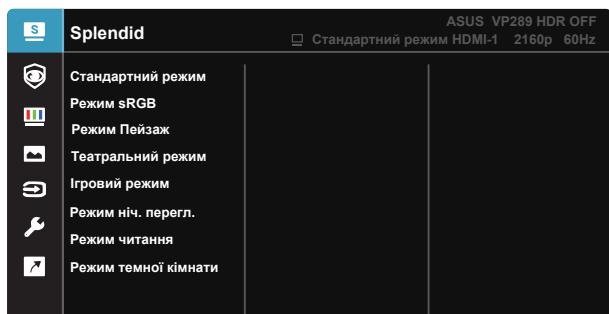


1. Натисніть кнопку Меню, щоб активувати EM.
2. Натискайте кнопки ▼ і ▲, щоб перемикалися між опціями в Меню. Коли ви переходите від однієї піктограми до іншої, виділяється назва опції.
3. Щоб вибрати виділений елемент у меню, натисніть Центральну клавішу.
4. Натискайте кнопки ▼ і ▲, щоб вибрати бажаний параметр.
5. Натисніть Центральну кнопку, щоб увійти до повзуна, а потім користуватися кнопками ▼ або ▲ згідно позначень у меню, щоб вносити зміни.

3.1.2 Знайомство з функціями EM

1. Splendid

Ця функція містить вісім підфункцій, з яких можна вибрати бажане. Кожен режим має вибір Скинути, надаючи вибір підтримувати ваші налаштування або повернутися в попередньо налаштований режим.

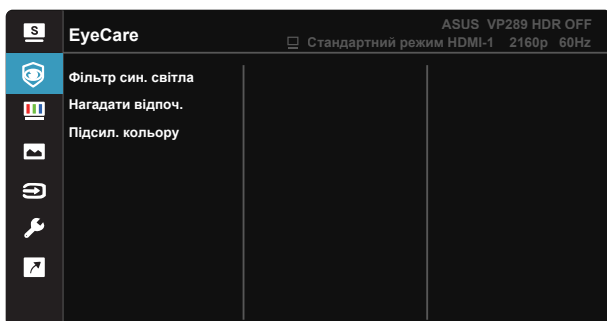


- **Стандартний режим:** Це найкращий режим для редагування документів зі SPLENDID™ Video Intelligence Technology.
- **Режим sRGB:** Це найкращий вибір для перегляду фото і графіки з ПК.
- **Режим Пейзаж:** Це найкращий режим для показу пейзажної фотографії зі SPLENDID™ Video Intelligence Technology.
- **Театральний режим:** Це найкращий вибір для перегляду фільмів зі SPLENDID™ Video Intelligence Technology.
- **Ігровий режим:** Це найкращий вибір для гри зі SPLENDID™ Video Intelligence Technology.
- **Режим ніч. перегл.:** Це найкращий вибір для гри з темними лаштунками або відтворення епізодів у темряві зі SPLENDID™ Video Intelligence Technology.
- **Режим читання:** Це найкращий вибір для читання книг.
- **Режим темної кімнати:** Це найкращий вибір для середовища зі слабким освітленням.



-
- У Стандартний режим користувачі не можуть робити конфігурації функцій Насиченість, Колір шкіри, Різкість та ASCR.
 - У Режим sRGB користувачі не можуть робити конфігурації функцій Насиченість, Колірна темп., Колір шкіри, Різкість, Яскравість, Контрастність і ASCR.
 - У Режим читання користувачі не можуть робити конфігурації функцій Насиченість, Колір шкіри, ASCR, Контрастність і Колірна темп.
-

2. EyeCare



- **Фільтр син. світла:** У цій функції можна відрегулювати фільтр блакитного світла від 0 до «макс.». 0: без змін; «Макс.»: Що вищий рівень, тим менше розсіюється блакитне світло. Коли активовано фільтр блакитного світла, автоматично буде імпортовано налаштування за замовчуванням Стандартний режим. Окрім максимального рівню, яскравість можна регулювати. Максимум - це оптимізоване налаштування. Воно відповідає Сертифікату TUV про низький рівень блакитного світла*. Користувачі не можуть конфігурувати функцію Brightness (Яскравість).



- Коли фільтр блакитного світла встановлюється на максимальний рівень.
- *Коли значення підсилення кольору - за замовчуванням (50).



Прислухайтеся до наступних рекомендацій, щоб зменшити втому очей:

- Працюючи протягом багатьох годин, слід певний час відволікатися від екрану. Рекомендовано робити короткі перерви (щонайменше 5 хв) після приблизно 1 години безперервної роботи за комп'ютером. Короткі часті перерви ефективніші за одну довгу перерву.
 - Щоб зменшити втому і сухість в очах, слід регулярно зосереджувати погляд на віддалених предметах.
 - Вправи для очей можуть допомогти зменшити втому в очах. Часто повторюйте ці вправи. Якщо напруження в очах лишилося, зверніться до лікаря. Вправи для очей: (1) Подивіться вгору і вниз. Повторюйте. (2) Повільно обертайте очима. (3) Рухайте очима по діагоналі.
 - Потужне блакитне світло може втомлювати очі та призвести до вікової макулодистрофії. Фільтр синього світла зменшує на 70 % (макс.) шкідливе блакитне світло, щоб допомогти уникнути синдрому комп'ютерної втоми очей.
- **Нагадати відпоч.:** Ця функція нагадує про відпочинок залежно від того, наскільки довгим ви визначаєте свій робочий час. До прикладу, користувач встановлює 60 хвилин робочого часу, і протягом 5 секунд у лівому верхньому кутку з'являтиметься нагадування. Натисніть будь-яку клавішу, щоб сховати нагадування.



-
- Коли активовано цю функцію, не будуть доступні такі функції: Splendid Demo Mode, GamePlus і QuickFit.
-

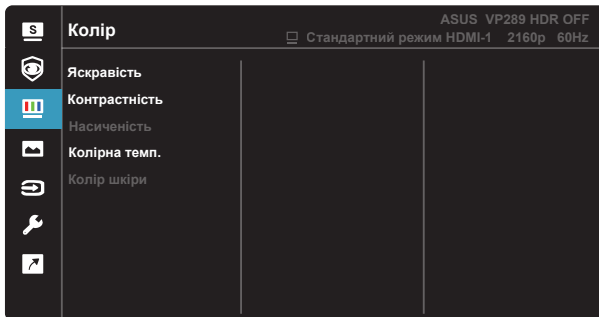
- **Підсил. кольору:** Діапазон регулювання підсилення кольору від 0 до 100
-



- Ця функція недоступна в Режим sRGB під Splendid.
 - Ця функція недоступна, коли вибрано Червонуватий або Жовтуватий у меню Колір шкіри.
-

3. Колір

У цій функції виберіть бажаний колір зображення.



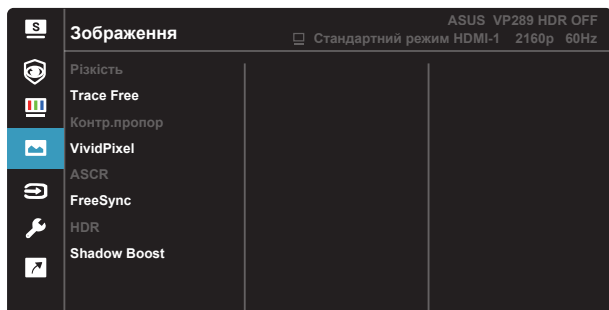
- **Яскравість:** Діапазон регулювання від 0 до 100.
- **Контрастність:** Діапазон регулювання від 0 до 100.
- **Насиченість:** Діапазон регулювання від 0 до 100.
- **Колірна темп.:** Містить три попередньо налаштовані режими кольору (**Холодний**, **Звичайна**, **Тепла**) і **Режим корист.**
- **Колір шкіри:** Містить три режими кольору: **Червонуватий**, **Природний** і **Жовтуватий**.



- У Режим корист. можна регулювати кольори R (червоний), G (зелений) і B (блакитний) за шкалою від 0 до 100.

4. Зображення

З головної функції можна регулювати Різкість, Trace Free, Контр.пропор, VividPixel, ASCR, FreeSync, HDR, Shadow Boost для зображення.



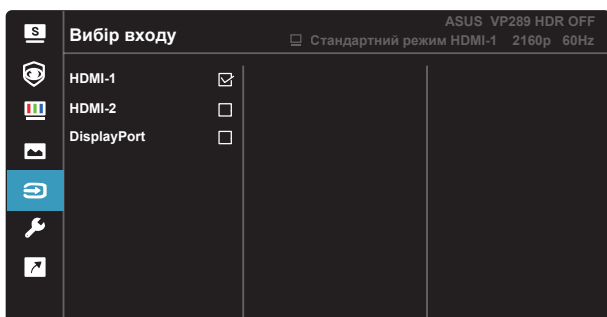
- **Різкість:** Регулює різкість зображення. Діапазон регулювання від 0 до 100.
- **Trace Free:** Прискорює час відповіді з технологією Прискорення внутрішнього годинника. Діапазон регулювання від повільнішого 0 до найшвидшого 100.
- **Контр.пропор:** Регулює пропорцію на «Повний екран» і «4:3».
- **VividPixel:** Ексклюзивна технологія ASUS надає реалістичне зображення з кришталєво чіткими деталями задля естетичної насолоди. Діапазон регулювання від 0 до 100.
- **ASCR:** Виберіть **УВИМК.** або **ВИМК.**, щоб активувати або вимкнути пропорцію динамічного контрасту.
- **FreeSync:** Надає можливість джерелу графіки з підтримкою FreeSync динамічно регулювати частоту поновлення показу залежно від типової частоти кадрів для цього змісту, забезпечуючи енергоефективність, відсутність затримок і перешкод для поновлення зображень на дисплеї.
- **HDR:** Розширений динамічний діапазон. Містить два режими HDR: ASUS Cinema HDR і ASUS Gaming HDR.
- **Shadow Boost:** Підсилення темних кольорів регулює криву гами монітора, щоб збагатити темні відтінки для кращого показу темних предметів та епізодів у темряві.



-
- Виберіть 4:3, щоб показувати зображення згідно оригінальної пропорції джерела входу.
-

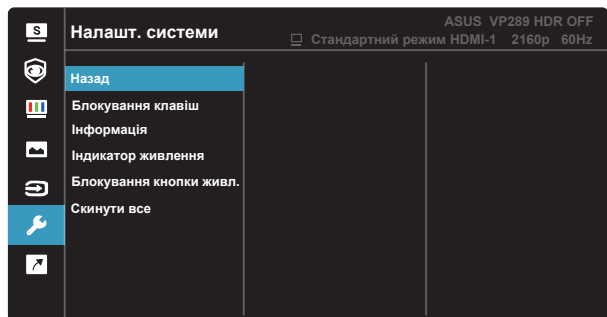
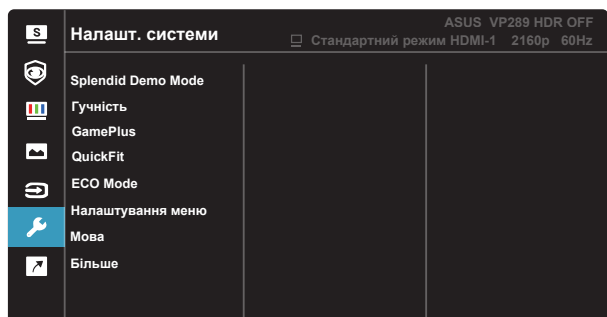
5. Вибір входу

Виберіть джерело входу з вхідних сигналів **HDMI-1**, **HDMI-2** або **DisplayPort**.



6. Налашт. системи

Регулює конфігурацію системи.


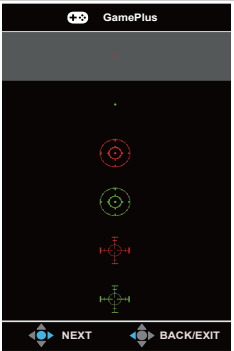



- **Splendid Demo Mode:** Активуйте демонстраційний режим для функції Splendid.

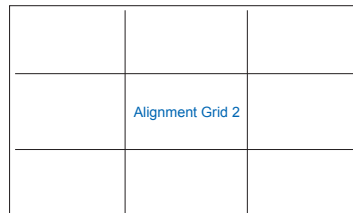
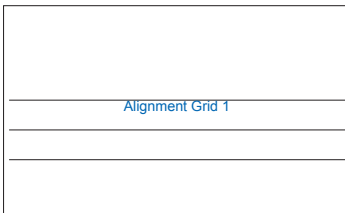
- **Гучність:** Регулює рівень виходу гучності.
- **GamePlus:** Функція GamePlus надає набір інструментів і створює краще ігрове середовище для користувачів, що грають в різні типи ігор. Зокрема, функцію Приціл створено спеціально для гравців-новачків, або початківців, зацікавлених у «стрілялках» від першої особи (FPS).

Для активації GamePlus:

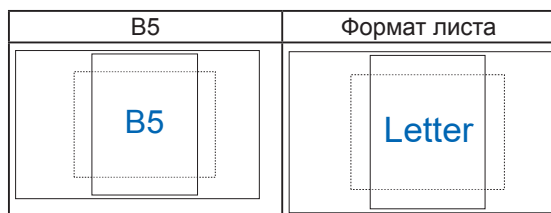
- Натисніть кнопку **GamePlus**, щоб увійти до головного меню GamePlus.
- Активуйте функцію Приціл, Таймер, Лічильник FPS або Вирівн. зображ.
- Для вибору пересувайте кнопку (D) вгору/вниз і натискайте (A) на підтвердження потрібної функції. Натискайте ліву клавішу, щоб відпустити і вийти.
- Приціл/Таймер/Лічильник FPS можна пересунути, натискаючи клавішу D 5 напрямків.

Головне меню GamePlus	GamePlus-Приціл	GamePlus-Таймер
		

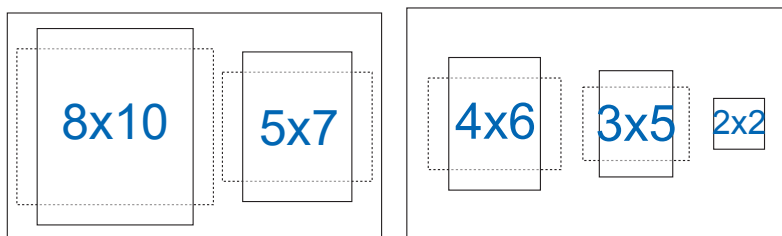
- **QuickFit:** Функція QuickFit містить три шаблони: (1) Сітка (2) Формат паперу (3) Формат фото
 1. Шаблон сітки: Допомагає дизайнерам і користувачам організувати зміст і макет сторінки, щоб результат виглядав і відчувався цілісним.



2. Формат паперу: Надає користувачам можливість переглядати документи в реальному розмірі на екрані.



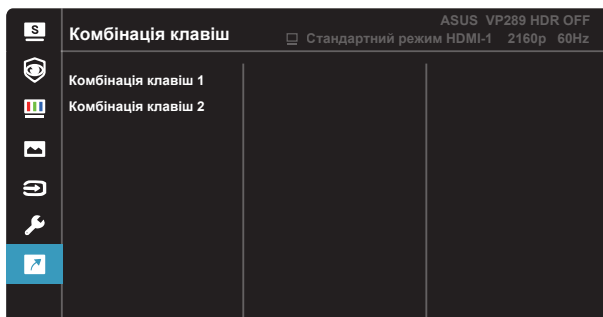
3. Формат фото: Надає фотографам та іншим користувачам можливість у деталях переглядати фото і редагувати їх у реальному розмірі на екрані.



- **ECO Mode:** Активує екологічний режим для енергозбереження.
- **Налаштування меню:** Регулює **Час показу меню, DDC/CI і Прозорість** екрану.
- **Мова:** Виберіть мову EM. На вибір є: **Англійська, французька, німецька, іспанська, італійська, нідерландська, російська, польська, чеська, хорватська, угорська, румунська, португальська, турецька, китайська спрощеними ієрогліфами, китайська традиційними ієрогліфами, японська, корейська, фарсі, тайська, індонезійська та українська.**
- **Більше:** Переходить на наступну сторінку Налаштування системи.
- **Назад:** Повертається на попередню сторінку Налаштування системи.
- **Блокування клавіш:** Вимкнути всі функції клавіш. Натискання клавіші понад п'ять секунд вимикає функцію блокування клавіші.
- **Інформація:** Показує інформацію монітора.
- **Індикатор живлення:** Вмикає/вимикає світлодіодний індикатор живлення.
- **Блокування кнопки живл.:** Щоб вимкнути/увімкнути клавішу живлення.
- **Скинути все:** Виберіть «Так», щоб повернути всі налаштування на фабричні за замовчуванням.

7. Комбінація клавіш

Вибравши цю функцію, можна встановити дві комбінації клавіш.




- **Комбінація клавіш 1:** Можна вибрати з «Фільтр син. світла», «Splendid», «Яскравість», «Контрастність», «Вибір входу», «Колірна темп.», «Гучність», «QuickFit», «GamePlus», «Нагадати відпоч.», «Підсил. кольору» і встановити як комбінацію клавіш (ярлик). Налаштування за замовчуванням - Вибір входу.
- **Комбінація клавіш 2:** Можна вибрати з «Фільтр син. світла», «Splendid», «Яскравість», «Контрастність», «Вибір входу», «Колірна темп.», «Гучність», «QuickFit», «GamePlus», «Нагадати відпоч.», «Підсил. кольору» і встановити як комбінацію клавіш (ярлик). Налаштування за замовчуванням - Яскравість.

3.2 Технічні характеристики

Модель	VP289Q
Розмір панелі	Ширина 28 дюйми.
Максимальна роздільна здатність	3840x2160 на 60 Гц
Яскравість (тип.)	350 кандел/м ²
Внутрішній коефіцієнт контрастності (тип.)	1000:1
Кут перегляду (CR=10)	178°(верт.) /178°(гориз.)
Кольори дисплею	1,073В (8 біт+FRС)
Насиченість кольору	DCI-P3 90% (ТИПОВО)
Час відповіді	5 мсек (від шлюзу до шлюзу)
Динамік-супутник	Стерео 2 Вт x 2
Вихід навушника	Так
Звук з HDMI	Так
Вхід HDMI	Так
Вхід DisplayPort	Так
Енергоспоживання, коли живлення УВІМКНЕНО	28 Вт*
Примітка	* За стандартом Energy Star 8.0
Колір корпусу	Чорний
Реж економії енергії	≤ 0,5 Вт
Режим вимкнення живлення	≤ 0,3 Вт
Нахил	-5° ~ +23°
Фізичні Габарити (довжина x висота x ширина)	637,12 x 433,67 x 229,42 мм
Габарити упаковки (довжина x висота x ширина)	713 x 474 x 152 мм
Маса нетто (приблизно)	5,65 кг
Маса брутто (приблизно)	7,66 кг
Номинальне значення напруги	100~240 В змінного струму (вбудовано)

3.3 Усунення несправностей (розповсюджені питання)

Проблема	Можливе розв'язання
Світлодіод живлення не УВІМКНЕНО	<ul style="list-style-type: none">• Натисніть кнопку , щоб перевірити, чи УВІМКНЕНО монітор.• Перевірте, чи правильно підключено шнур живлення до монітору і розетки електромережі.• Перевірте функцію індикатора живлення в головному меню EM. Виберіть «УВІМК.», щоб увімкнути світлодіод живлення.
Світлодіод живлення вмикається оранжевим, а на екрані нема зображення	<ul style="list-style-type: none">• Перевірте, чи УВІМКНЕНО монітор і комп'ютер.• Переконайтеся, що сигнальний кабель правильно підключено до монітора і комп'ютера.• Перевірте сигнальний кабель і переконайтеся, що жоден із контактів не зігнутий.• Підключіть комп'ютер до іншого доступного монітора, щоб перевірити, чи правильно працює комп'ютер.
Зображення на екрані надто світле чи надто темне	<ul style="list-style-type: none">• Відрегулюйте налаштування Контрасту і Яскравості в EM.
Зображення на екрані стрибає або йде хвилями	<ul style="list-style-type: none">• Переконайтеся, що сигнальний кабель правильно підключено до монітора і комп'ютера.• Присутність багатьох електропристроїв може спричиняти електричну інтерференцію.
Дефекти кольору в зображенні на екрані (білий не виглядає білим)	<ul style="list-style-type: none">• Перевірте сигнальний кабель і переконайтеся, що жоден з контактів не зігнутий.• Виконайте скидання з EM.• Відрегулюйте налаштування кольорів R/G/B або виберіть Колірну температуру з EM.
Нема звуку або він тихий	<ul style="list-style-type: none">• Відрегулюйте налаштування звуку як на моніторі, так і на комп'ютері.• Переконайтеся, що правильно встановлено і активовано звукову карту комп'ютера.

3.4 Список підтримуваного хронометражу DP

	Таблиця підтримки Хронометражу		Таблиця підтримки Хронометражу
1	640x480 на 60 Гц	17	720x576 P на 50 Гц
2	800x600 на 56 Гц	18	1280x720 P на 50 Гц
3	800x600 на 60 Гц	19	1920x1080 I на 59,94/60 Гц
4	1024x768 на 60 Гц	20	1920x1080 I на 50 Гц
5	1280x960 на 60 Гц	21	1920x1080 P на 50 Гц
6	1280x1024 на 60 Гц	22	1920x1080 P на 59,94/60 Гц
7	1280x720 на 60 Гц	23	720(1440)x480 I на 59,94/60 Гц
8	1280x800 на 60 Гц	24	720x480 P на 59,94/60 Гц
9	1440x900 на 60 Гц	25	3840x2160 P на 50 Гц
10	1680x1050 на 60 Гц	26	1440x480 P на 59,94/60 Гц
11	1920x1080 на 60 Гц	27	1440x576 P на 50 Гц
12	3840x2160 на 60 Гц	28	720(1440)x576 I на 50 Гц
13	2560x1440 на 60 Гц	29	1440x480 P на 59,94/60 Гц
14	640x480 P на 59,94/60 Гц	30	1440x576 P на 50 Гц
15	720x480 P на 59,94/60 Гц	31	720(1440)x576 I на 50 Гц
16	1280x720 P на 59,94/60 Гц		

HDMI

	Таблиця підтримки Хронометражу		Таблиця підтримки Хронометражу
1	640x480 на 60 Гц	17	720x576 P на 50 Гц
2	800x600 на 56 Гц	18	1280x720 P на 50 Гц
3	800x600 на 60 Гц	19	1920x1080 I на 59,94/60 Гц
4	1024x768 на 60 Гц	20	1920x1080 I на 50 Гц
5	1280x960 на 60 Гц	21	1920x1080 P на 50 Гц
6	1280x1024 на 60 Гц	22	1920x1080 P на 59,94/60 Гц
7	1280x720 на 60 Гц	23	720(1440)x480 I на 59,94/60 Гц
8	1280x800 на 60 Гц	24	720x480 P на 59,94/60 Гц
9	1440x900 на 60 Гц	25	3840x2160 P на 50 Гц
10	1680x1050 на 60 Гц	26	3840x2160 P на 59,94/60 Гц
11	1920x1080 на 60 Гц	27	1440x480 P на 59,94/60 Гц
12	3840x2160 на 60 Гц	28	1440x576 P на 50 Гц
13	2560x1440 на 60 Гц	29	720(1440)x576 I на 50 Гц
14	640x480 P на 59,94/60 Гц	30	1440x480 P на 59,94/60 Гц
15	720x480 P на 59,94/60 Гц	31	1440x576 P на 50 Гц
16	1280x720 P на 59,94/60 Гц	32	720(1440)x576 I на 50 Гц

*** Можуть не підтримуватися режими, не вказані в таблицях вище.
Щоб отримати найкращу роздільну здатність, радимо вибрати режим, вказаний у таблицях вище.**